

LA RUTA DE MEJORA ESCOLAR

CONSEJOS TÉCNICOS ESCOLARES

PRIMERA SESIÓN ORDINARIA



EDUCACIÓN PRIMARIA
CICLO ESCOLAR 2015 - 2016

Secretaría de Educación Pública

Aurelio Nuño Mayer

Subsecretaría de Educación Básica

Alberto Curi Naime

**Dirección General de Desarrollo de la Gestión
e Innovación Educativa**

Germán Cervantes Ayala

Subsecretaría de Educación Básica

[http: // basica.sep.gob.mx](http://basica.sep.gob.mx)

Índice

Introducción	7
Propósitos, materiales y productos	9
Demos inicio a nuestra Primera Sesión Ordinaria	10
Avances en lo individual	10
Avances como colectivo	13
Acordemos la implementación de las acciones programadas	17
Estrategia global de la mejora escolar	21

Introducción

En la fase intensiva del Consejo Técnico Escolar (CTE) realizada en el mes de agosto, el director junto con el colectivo docente, lograron un primer acercamiento a la situación que guarda la escuela con relación a los aprendizajes de los alumnos, plasmaron algunas ideas de cómo mejorarlos y acordaron los primeros compromisos, tareas y responsabilidades, como parte del proceso de planeación del Plan de Mejora para el ciclo 2015-2016. Todo ello enmarcado en las prioridades educativas y condiciones establecidas en el Sistema Básico de Mejora, fortaleciendo de esta manera el Modelo de Gestión Regional (MGR).

En el ejercicio realizado, se hicieron recomendaciones para continuar avanzando en la mejora de los aprendizajes de los estudiantes, de acuerdo con sus niveles de aprovechamiento, con énfasis en aquellos que fueron promovidos con promedios de 6 a 6.9 y con quienes no fueron promovidos.

Uno de los acuerdos asumidos por el colectivo docente fue diseñar instrumentos de evaluación diagnóstica y aplicarlos en la semana del 7 al 11 de septiembre a todos los grupos y en el marco de la Prueba Planea Diagnóstica de los alumnos de cuarto grado. Por tal motivo, la intención de esta primera sesión ordinaria del CTE es que el colectivo docente analice los resultados de dicha evaluación diagnóstica y a partir de la nueva información, lleve a cabo los ajustes pertinentes al Plan de Mejora.

Para contribuir al logro de estos propósitos, la presente Guía organiza las actividades en tres momentos. En el primero, *Avances en lo individual*, cada uno de los docentes, con base en el análisis de los resultados de sus alumnos, comprueba o rectifica la información proporcionada por los docentes del curso escolar anterior, con respecto al desempeño de los alumnos y replantea las recomendaciones de trabajo para continuar avanzando.

En el segundo momento, *Avances como colectivo*, los docentes elaboraron un concentrado general de la escuela con el nivel de dominio obtenido por los alumnos en las competencias evaluadas, las necesidades específicas que presentan los estudiantes y los contenidos de aprendizaje que requieren fortalecerse.

Con el resultado de la aplicación de la Prueba Planea Diagnóstica en cuarto grado y de los instrumentos de diagnóstico que elaboraron los docentes de los otros grados, estarán en condiciones de identificar los aprendizajes esperados de las asignaturas que presentan mayores retos para los alumnos. Asimismo, realizan los ajustes pertinentes a los procesos del Plan de Mejora.

En el tercer momento, *Acordemos la implementación de las acciones programadas*, el colectivo docente, de cara a la primera evaluación bimestral, identifica las actividades que no pueden dejar de realizar en la planeación del ciclo escolar 2015-2016, para que los alumnos aprendan lo correspondiente a este período, así como lo concerniente al proceso de evaluación y organiza su desarrollo a manera de estrategia global de mejora escolar, en el caso de no haberlo considerado en la fase intensiva.

Las *Estrategias Globales de Mejora Escolar* que se ofrecen en esta Guía, son un ejemplo de actividades sencillas, focalizadas y articuladas para la atención de una prioridad escolar, que permiten implementar de manera más eficiente las acciones que decida la escuela, en el ejercicio de su autonomía de gestión. A partir de su revisión, el colectivo docente puede tomarlas como referencias para elaborar una estrategia propia y organizar su puesta en práctica.

La Subsecretaría de Educación Básica agradece la colaboración de directores y supervisores de educación primaria de las entidades federativas de Baja California Sur, Distrito Federal, Jalisco y Nuevo León, en la revisión del contenido y sus valiosos aportes para el enriquecimiento de esta versión final de la guía.

Propósitos

Que el colectivo docente:

- Reconozca la situación que guardan los aprendizajes de los alumnos y los aspectos curriculares que requieren mayor atención, con base en los resultados de la evaluación diagnóstica aplicada en la segunda semana de septiembre.
- Fortalezca la planeación del Plan de Mejora diseñada durante la fase intensiva con la información que aporta la evaluación diagnóstica.
- Retroalimenta la(s) Estrategia Global de Mejora Escolar para la prioridad o prioridades educativas que determinaron atender, considerando la reflexión colectiva de los resultados de la evaluación diagnóstica y establezcan acuerdos para su implementación.

Materiales

- Planeación del Plan de Mejora elaborada en la fase intensiva.
- Resultados de la evaluación diagnóstica por grupo.
- Textos sobre expectativas de avances que elaboraron de sus alumnos en la fase intensiva.
- *Relatoría del CTE.*
- Hojas blancas, pliegos de papel, plumones de colores y cinta adhesiva.

Productos

- Ficha descriptiva de cada grupo, elaborada en la última sesión ordinaria de CTE del curso escolar pasado.
- Concentrado escolar de promedios obtenidos en la evaluación diagnóstica..
- Plan de Mejora actualizado.
- *Relatoría.*

DEMOS INICIO A NUESTRA PRIMERA SESIÓN ORDINARIA

Durante el ciclo escolar 2014-2015, como colectivo docente participaron en las diferentes sesiones de la fase intensiva y ordinaria de los Consejos Técnicos Escolares. Valoren las actividades realizadas al inicio de cada sesión, con el fin de destacar aquellas que favorecieron un mejor desempeño de los participantes y un buen desarrollo de las sesiones. Con base en esta valoración establezcan las reglas y acuerdos que como colectivo docente deberán considerar para un funcionamiento óptimo en esta sesión de trabajo y lograr los propósitos establecidos, tomando nota de lo siguiente:

1. Regístrenlas y téngalas presentes durante la sesión.
2. Lean los propósitos de la sesión y reconozcan lo que se espera lograr durante la jornada de trabajo.

AVANCES EN LO INDIVIDUAL

En la fase intensiva el colectivo acordó entre otras acciones, elaborar instrumentos de evaluación diagnóstica para aplicarlos en cada uno de los grupos, siendo en cuarto grado la Prueba Planea y a partir de los resultados obtenidos, reconocer los logros alcanzados por la escuela, identificar a los alumnos que presentan problemas en su desempeño, registrar los temas y/o contenidos que representan mayores retos para los estudiantes y establecer estrategias que ayuden a mejorar los aprendizajes.

3. Recupere los resultados obtenidos por cada alumno en la evaluación diagnóstica del grupo que atiende.
4. Con base en esta información, registre en un cuadro como el siguiente, el nombre de sus alumnos de acuerdo al nivel de desempeño mostrado. En el caso de los alumnos con necesidades educativas especiales de los Centros de Atención Múltiple (CAM), su desempeño será cualitativo y en dos rangos: Favorable y Poco favorable.

Asignatura: _____	
Grado: _____	Grupo: _____
Maestro: _____	
Promedios	Nombre del alumno
Alumnos con promedio de 6 a 6.9	1. _____
	2. _____
	3. _____
	4. _____
	5. _____
Alumnos con promedio menor a 6	1. _____
	2. _____
	3. _____
	4. _____
	5. _____

5. Recupere la ficha descriptiva que le fue entregada en la última sesión ordinaria de CTE del ciclo escolar 2014-2015 y con la información registrada en el ejercicio anterior, determine:

- ¿En qué coincide lo planteado en la ficha con los resultados de la evaluación diagnóstica?
- ¿Qué alumnos mantienen la misma situación? ¿cuáles la cambian?
- ¿Cuál es, de ser el caso, la condición de los alumnos que repiten grado?

En caso de no contar con la ficha correspondiente, solicite al director o supervisor escolar que recurra al concentrado de promedios y recomendaciones por grupo y escuela elaborados en la fase intensiva o en la relatoría, en el que se anotaron las conclusiones de esta actividad para que con base en esta información la elabore.

6. Identifique a partir de estos resultados, las dificultades que presentan los alumnos sobre los temas y/o contenidos evaluados, en especial de lectura, escritura y pensamiento matemático.

Destaque:

- De cada asignatura, los estudiantes que requieren mayor apoyo.
- Los temas y/o contenidos que requiere fortalecer prioritariamente con sus alumnos.

7. Con base en lo realizando hasta este momento, incorporen en la ficha descriptiva de su grupo, dos nuevas filas y registren en ellas la información correspondiente a los alumnos que requieren mayor apoyo y temas y/o contenidos a fortalecer. Consideren el ejemplo :

FICHA DESCRIPTIVA	
El grupo de _____ cuenta con las siguientes:	
FORTALEZAS	ÁREAS DE OPORTUNIDAD
RECOMENDACIONES	
Generales :	
Alumnos con promedio menor a 6 y con promedio de 6 a 6.9	
RESULTADOS DE LA EVALUACIÓN DEL GRUPO	
Alumnos en desarrollo y alumnos que requieren apoyo: <ul style="list-style-type: none"> • Miguel Fernández • Leonor González • Sandra Rojas 	
Temas y/o contenidos	

8. Establezca en un texto, los desafíos que representa para el colectivo lograr que todos sus alumnos mejoren sus aprendizajes durante este ciclo escolar.

Sus conclusiones registrenlas en la *Relatoría*.

AVANCES COMO COLECTIVO

9. Compartan en el colectivo el resultado individual de la actividad anterior y que registraron en el cuadro *Resultados de la evaluación diagnóstica* y en la Ficha descriptiva. Inicien el diálogo con los siguientes ejes de análisis y apoyen las participaciones con sus registros.

- La actitud mostrada por los alumnos hacia el ejercicio de evaluación.
- Las características que distinguen a los alumnos de su grupo.
- Las fortalezas que observan en sus alumnos.
- Los alumnos que requieren apoyo.

10. Concentren en un cuadro como el siguiente lo presentado por cada participante y colóquenlo a la vista de todos.

Escuela:		
Grado	Promedios	Nombre del alumno
Primer grado	Alumnos con promedio de 6 a 6.9	1. 2. ...
	Alumnos con promedio menor a 6	1. 2. ...
Segundo Grado	Alumnos con promedio de 6 a 6.9	1. 2. ...
	Alumnos con promedio menor a 6	1. 2. ...
Tercer Grado	Alumnos con promedio de 6 a 6.9	1. 2. ...
	Alumnos con promedio menor a 6	1. 2. ...

Cuarto Grado	Alumnos con promedio de 6 a 6.9	1. 2. ...
	Alumnos con promedio menor a 6	1. 2. ...
Quinto Grado	Alumnos con promedio de 6 a 6.9	1. 2. ...
	Alumnos con promedio menor a 6	1. 2. ...
Sexto Grado	Alumnos con promedio de 6 a 6.9	1. 2. ...
	Alumnos con promedio menor a 6	1. 2. ...

11. Analicen la información vertida en el cuadro; para que determinen a los alumnos:

- En los que se confirma que requieren mayor atención.
- Que no fueron identificados previamente, pero requieren apoyo.
- Que no alcanzaron los aprendizajes previstos para el inicio de este ciclo escolar.

12. Elaboren listados de estos alumnos y propongan las primeras acciones para que ellos, avancen al nivel de sus compañeros de grupo en las que participen el director, maestros y padres de familia. Regístrenlas y ténganlas presente para acordar actividades posteriores.

13. A continuación compartan con el colectivo los temas y/o contenidos de las asignaturas que representan mayores dificultades entre los alumnos.

- Identifiquen si son los mismos temas y/o contenidos por grado escolar.
- Analicen por qué representan una dificultad para los alumnos.
- Recuerden cómo se propone el abordaje didáctico de estos contenidos en el Plan y los programas de estudio del grado que atienden.
- Reflexionen acerca de cuáles aprendizajes constituyen una base o antecedente para otros grados y la importancia de lograrlo en los alumnos.

Consideren para este ejercicio la información presente en el recuadro siguiente:

Los contenidos curriculares guardan entre sí una coherencia en dos aspectos fundamentales:

1. Su secuencia y articulación de un grado a otro

2. El tratamiento didáctico de los mismos.

De ahí la responsabilidad de cada maestro para lograr que todos sus alumnos adquieran los aprendizajes esperados de cada grado escolar.

SEP (2012) *Guía de apoyos complementarios. Caja de herramientas. PETC, DGDGIE, México, p. 46*

14. Este análisis básico les permitirá identificar aquellos temas y/o contenidos que es necesario reforzar por existir mayores problemáticas en los alumnos.

15. Recuperen de su experiencia docente aquellas secuencias didácticas que han sido exitosas para el aprendizaje de estos contenidos con sus alumnos.

16. Realicen un intercambio de estrategias que pueden trabajarse como grupo, como grado escolar y como escuela; con el uso de recursos que se hallan en la comunidad; con la participación de los padres de familia y que su aplicación contribuya al abordaje de los temas y/o contenidos que requieren mayor atención.

17. Examinen en colectivo los elementos de la planeación del Plan de Mejora, identifiquen en cuál de ellos deben incorporar la información que aportó el análisis de los resultados de la evaluación diagnóstica.

Primer Proceso de la Ruta de Mejora	Elementos de la Planificación
 <p>Planeación</p>	· Diagnóstico
	· Prioridades
	· Objetivos y metas
	· Acciones y compromisos
	· Seguimiento y evaluación.

18. Incorporen, ajusten o amplíen su planeación, en los elementos que la conforman, con la finalidad de atender de forma integral las prioridades educativas de la escuela, utilicen para este ejercicio el siguiente esquema:

PROCESO	ELEMENTOS
 Planeación	Diagnóstico
	Prioridades
	Objetivos
	Metas

19. Registren en un pliego para rotafolio, el producto de esta actividad que mostrará lo que se proponen cumplir durante el ciclo escolar y orientará las sesiones ordinarias de los CTE. Valoren la pertinencia de compartirlo con la comunidad escolar a través del periódico mural o a la entrada de la escuela.

20. Destaquen las acciones que establecieron en la fase intensiva para los procesos de implementación, seguimiento, evaluación y rendición de cuentas de su Plan de Mejora.

21. Observen si las acciones planteadas en ese momento son las pertinentes y viables para dar respuesta a las problemáticas detectadas mediante la evaluación diagnóstica. Con base en ello, realicen los ajustes necesarios en cada proceso.

Los acuerdos que establezcan regístenlos en la *Relatoría*.

PROCESO	ACCIONES
 Implementación	
 Seguimiento  Evaluación	
 Rendición de cuentas	

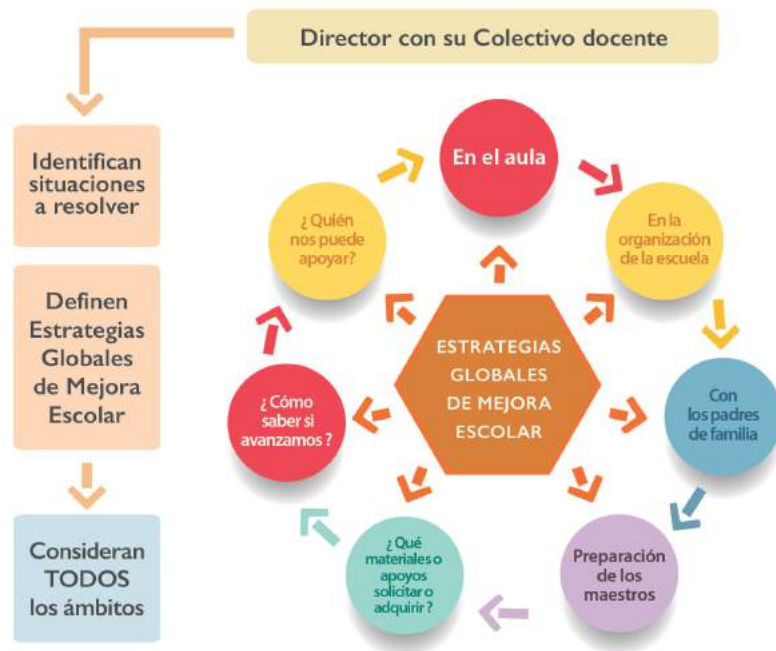
ACORDEMOS LA IMPLEMENTACIÓN DE LAS ACCIONES PROGRAMADAS

22. Destaquen, a partir de los ajustes que hicieron en la actividad anterior, la prioridad o prioridades educativas que deberán atender como escuela durante el ciclo escolar; así como, las acciones a implementar para su consecución.

23. Argumenten el porqué de esta decisión y si las acciones corresponden con la información consignada en los diferentes formatos elaborados en esta sesión de trabajo de ser necesario, revisen de nueva cuenta.

24. Consideren durante este ejercicio la presencia del primer reporte de evaluación (página 16 en la guía de la Fase intensiva), así como aquellas actividades que por su relevancia no pueden omitirse para que los alumnos aprendan.

25. Analicen en plenaria, el siguiente esquema; distingan los componentes que conforman una "Estrategia Global de Mejora Escolar"; enfaticen la relación que existe entre ellos. Observen de qué manera deben participar todos los miembros de la comunidad escolar.



26. Destaquen la prioridad o prioridades educativas que la escuela se ha propuesto atender. Establezcan la problemática que esperan resolver, tomen en cuenta los puntos que a continuación se presentan: las acciones iniciales establecidas en las actividades 12 y 16; así como el formato del ejemplo al final de esta guía y con todo este análisis diseñen una "Estrategia Global de Mejora Escolar", si así lo considera el colectivo docente.

Para facilitar el diseño de la estrategia consideren cada uno de los siguientes apartados:

a) Diagnóstico o Prioridad a atender: *¿de dónde partimos? ¿Qué pretendemos atender?*

b) Ámbitos:

- En el salón de clases: *¿qué hacemos en él? ¿Qué actividades realizaremos para atender la prioridad?*
- En la escuela: *¿cómo se organiza la escuela para realizar las actividades de la estrategia que atenderá la prioridad educativa?*
- Entre maestros: *¿qué necesitamos saber? ¿Cómo nos preparamos? ¿Qué experiencias podemos compartir para resolver la prioridad?*
- Con los padres de familia: *¿cómo hacer que participen en las actividades de la estrategia? ¿Qué tareas podemos encomendarles?*
- Para medir avances: *¿cómo saber si logramos las metas establecidas? ¿Cómo reconocer si estamos mejorando?*
- Asesoría técnica: *¿qué apoyos se requieren para fortalecer los conocimientos en torno a los aprendizajes en los alumnos?*
- Materiales e insumos educativos: *¿cómo aprovechamos los recursos que se tienen en la escuela? ¿qué es necesario adquirir?*

Para orientar la actividad, consulte el apartado de las Estrategias Globales de Mejora Escolar (página 26 en la Guía de la Fase Intensiva del CTE del ciclo escolar 2014-2015).

27. Concluida la revisión de su "Estrategia Global de Mejora" identifiquen la manera en que el colectivo tomó decisiones para cada uno de los apartados de su estrategia.

¿Fueron propuestas personales?

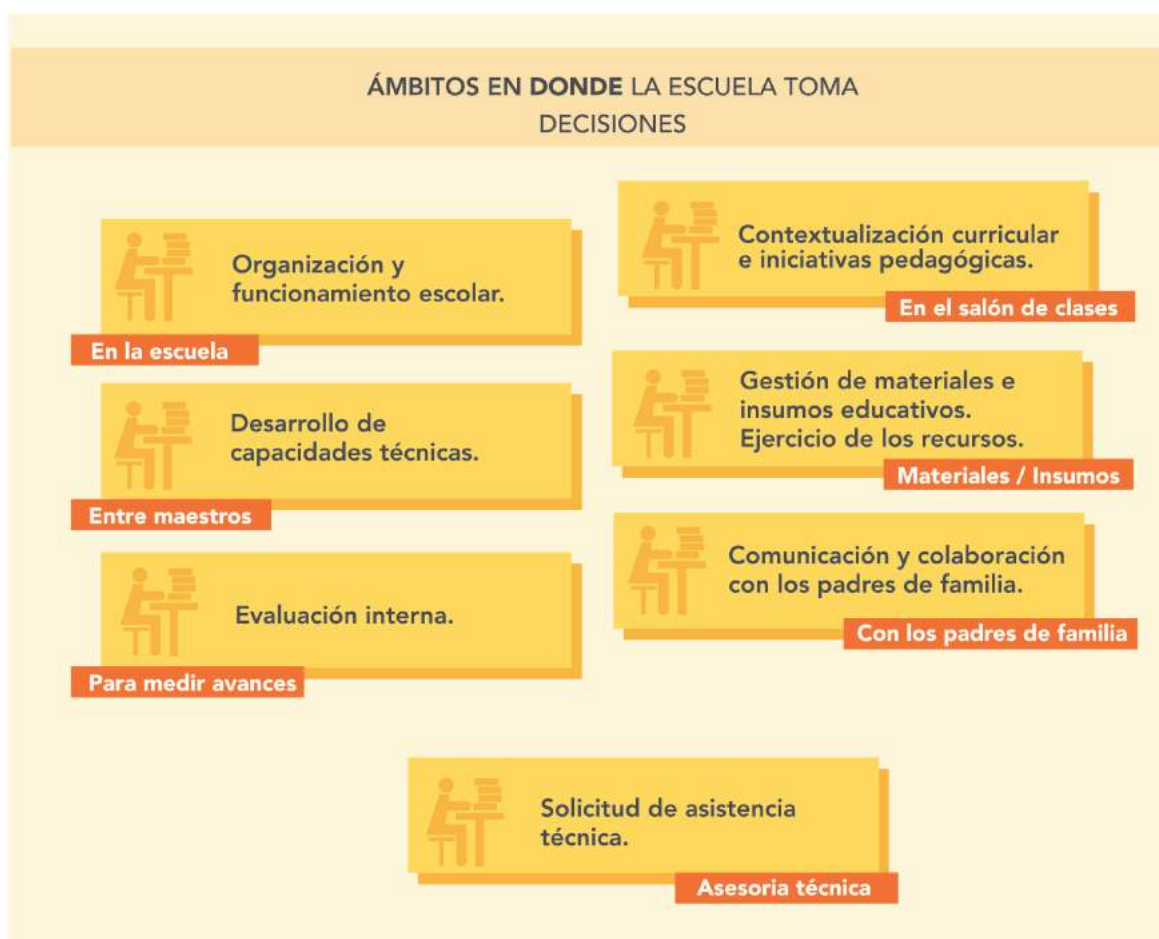
¿Formuladas por los equipos de trabajo?

¿Decisiones consensadas en el pleno?

¿Son sustentadas en evidencias obtenidas en la evaluación diagnóstica o en otro resultado académico?

Registren en la *Relatoría* las conclusiones a las que llegaron.

28. Observen como cada "decisión tomada" corresponde a los ámbitos en que los colectivos docentes ejercen su autonomía de gestión. Apoyen este ejercicio con el análisis del siguiente esquema.



Con la finalidad de conformar un banco de *Estrategias Globales de Mejora Escolar*, se hace una atenta invitación para que como colectivo docente, compartan sus estrategias, a través de la siguiente dirección electrónica: **estrategiasmejoraescolar@gmail.com** mismas que una vez evaluadas, podrán ser publicadas en las guías de CTE o en el portal: **<http://basica.sep.gob.mx>**

EJEMPLOS

ESTRATEGIAS GLOBALES DE MEJORA ESCOLAR

La siguiente *Estrategia Global de Mejora Escolar* está basada en la propuesta elaborada por el colectivo docente de la Escuela Primaria "Venustiano Carranza", turno vespertino, del Municipio del Carmen, Estado de Campeche.

PRIORIDAD/DIAGNÓSTICO

El colectivo docente de la Escuela Primaria "Venustiano Carranza", Turno vespertino, identificó en su evaluación diagnóstica que el 35% de sus alumnos de tercero a sexto grado no comprenden lo que leen y un 40% no han alcanzado una lectura fluida; además de que la mayoría de los alumnos no tienen hábitos de lectura. Por otra parte, observaron las deficiencias que los niños tienen en escritura, aun cuando la mayoría sabe copiar y tomar dictado, sin embargo la mitad de ellos no logran la intención comunicativa del texto que elaboran, no transmiten ideas claras y tampoco utilizan correctamente los signos de puntuación.

Reconocieron como posibles causas, que sólo se practica la lectura y escritura en la clase de Español; cuando revisan un escrito corrigen la ortografía y el trazo de las letras más que el contenido y que no han organizado actividades como escuela para involucrar a los padres de familia.

Considerando lo anterior, decidieron que en este ciclo escolar la prioridad educativa a atender sería La Mejora de los aprendizajes. Lectura, escritura y matemáticas, por lo que establecieron como objetivo en la planeación de su Plan de Mejora para este ciclo escolar: Lograr que todos sus alumnos desarrollen las competencias comunicativas de acuerdo con su grado escolar, mediante prácticas sistemáticas de lectura y escritura, en el aula y en la casa.

Para cumplir este objetivo y atender la prioridad educativa definida, el colectivo docente acordó diseñar una Estrategia Global de Mejora Escolar en la que incluyeron acciones para todos los ámbitos escolares y desarrollarla durante el ciclo escolar, estableciendo para cada bimestre, diferentes acciones con las siguientes actividades.

ESTRATEGIA: ANIMALARIO FANTÁSTICO**ENTRE MAESTROS**

Durante la reunión del CTE acordaron:

- Analizar la "Propuesta para la adquisición de la lecto-escritura" de Margarita Gómez Palacio, el Escriturón y los Ficheros de Actividades de Español.
- Seleccionar actividades a realizar en el salón de clases y organizar el taller de escritura.
- Identificar los materiales necesarios para la aplicación de las actividades de esta estrategia.
- Estructurar y contextualizar las actividades de acuerdo con el grado y grupo que atienden.
- Establecer los productos que se habrán de obtener en cada grupo.
- Diseñar un instrumento sencillo que permita evaluar aspectos esenciales de la producción escrita, así como organizar la aplicación del mismo en los grupos.
- Rehabilitar la biblioteca escolar para que los niños y docentes puedan consultar el material disponible.
- Rehabilitar la biblioteca escolar para que los niños y docentes puedan consultar el material disponible.
- Continuar con las actividades seleccionadas en un primer momento, en cada salón de clases.

EN EL SALÓN DE CLASES

¿Cómo lo haremos? (Acordaron que estas actividades podrían desarrollarse en dos o más sesiones)

- Como inicio de la actividad coloque el cartel previamente elaborado con el título, Animalario fantástico. Pregunte a los alumnos: ¿Qué significa ese nombre para ellos?
- Solicite que busquen en su diccionario la palabra Animalario, compartan las definiciones encontradas; comenten que en algunos países del mundo, los animalarios son centros de investigación científica, donde se realizan experimentos con animales de diversas especies con fines relacionados con la salud y preservación de los mismos; pero en esta ocasión utilizarán esa palabra para inventar y describir animales fantásticos y formar con ellos un Animalario fantástico.
- Pregunte ¿Cómo se imaginan un animal fantástico? ¿Son reales o de ficción? ¿Conocen a alguno de ellos como los unicornios y los pegasos?
- Oriente las intervenciones de los alumnos para que distingan los animales reales de los ficticios; solicite algunas características de cada uno de ellos, por ejemplo: los pingüinos viven en el polo sur y son los machos quienes empollan los huevos; los pegasos son caballos con alas y vuelan por los aires. Si se considera necesario pida que investiguen los animales reales distintivos de su estado y que describan sus características o algún animal que más les guste.

*Forme equipos de cinco alumnos y muestre las ilustraciones de animales reales y fantásticos. Solicite a los niños que en el equipo, después de observarlas, platiquen lo que saben acerca de cada uno de los animales de las ilustraciones, que distingan si son reales o ficticios y sus cualidades y habilidades, para que en su cuaderno escriban las características de los animales.

* Después pida que cada equipo invente un animal fantástico a partir de diferentes animales observados y con la información que anotaron en sus cuadernos, por ejemplo: un dinosaurio que al encontrarse en peligro, cambia de color como el camaleón. Invítelos a dibujar o a hacer un collage del animal fantástico creado.

* Cuando tengan la imagen del animal fantástico, pídeles que inventen una pequeña historia relacionada con él; los alumnos del primer ciclo lo harán de forma oral. Y posteriormente harán dibujos para ilustrarla.

* En 3° y 4° incluirán las características de un texto narrativo enfatizando las partes que lo componen; si es necesario se llevará al grupo a repasar el tema, posteriormente los animales fantásticos serán representados por medio de títeres que elaborarán en los equipos y cada uno utilizará el texto elaborado para presentar su animal fantástico, tanto en su creación como la que escribieron de él.

* En 5° y 6°, además de la historia incluirán información en torno al lugar de nacimiento, tipo de alimentación, hábitat y características específicas; así como si son animales existentes o en peligro de extinción y los representarán por medio de alebrijes; el nombre del animal deberá ser un juego de palabras y la narración será de dos cuartillas por lo menos.

* Al finalizar, solicite que compartan su trabajo con el resto del grupo. Invítelos a pegar la imagen del animal fantástico en el espacio destinado para el *Animalario fantástico*.

EN LA ESCUELA

En la puerta de la escuela se ha colocado un cartel con uno de los objetivos a cumplir en este ciclo escolar: *"Nuestro reto para el ciclo escolar 2015-2016 es que todos los niños y las niñas comprendan lo que leen y mejoren su comunicación escrita. Con la participación y compromiso de maestros, alumnos y familias podemos lograrlo. ¡Contamos contigo!"*

* Los docentes decidieron que en la tercera semana de octubre se realicen en todos los grupos y grados las actividades para la construcción del *Animalario*. Para ello pondrán a disposición de todos los alumnos los materiales con los que cuentan en sus aulas.

* Y acuerdan que en el receso del siguiente lunes los alumnos de primer ciclo presentarán a la escuela su *Animalario*.

* El día martes corresponderá a los alumnos del segundo ciclo presentar su *Animalario* con el apoyo de los títeres elaborados.

* El tercer ciclo presentará los alebrijes de sus seres fantásticos el día miércoles.

* Finalmente se organizará el día viernes, en la entrada de la escuela, una exposición conjunta con todos los grados de los trabajos elaborados para ser observada por los padres de familia.



CON LOS PADRES DE FAMILIA

- Los responsables de USAER propusieron realizar un Taller para Padres con el tema "Las habilidades cognitivas que operan directamente sobre la información de los alumnos" y la necesidad de fortalecerlas desde la familia durante la semana en la que se trabaja el Animalario en los grupos y grados para promover la participación de los padres en la adquisición o consolidación de la lectoescritura.
- La directora de la escuela en sus encuentros con los padres de familia resaltarán la importancia del fomento de la lectura y escritura en la familia, solicitando a los padres interesarse por lo que sus hijos leen en fantásticos las escuelas con preguntas como: ¿qué leíste hoy en la escuela? ¿De qué trato lo leído? ¿De qué materia es lo leído? Y escuchando lo que les expresan los niños.
- Para darle continuidad a las actividades, se les invitará para que asistan a la exposición de los trabajos elaborados por los niños acerca del *Animalario fantástico*.
- Los padres recorrerán y observarán los resultados a manera de Galerías de Arte.

PARA MEDIR AVANCES

Para conocer el avance en el cumplimiento del objetivo y meta establecida sobre escritura en la Plan de Mejora, los docentes diseñaron un instrumento sencillo que considera aspectos esenciales de la producción escrita y que al colectivo interesa dar seguimiento durante el ciclo escolar. Decidieron que éste será aplicado en octubre, febrero y mayo.

Para octubre, la recopilación y evaluación del trabajo se realizará la siguiente semana de concluida la actividad del animalario, en la cual se registrarán los resultados obtenidos para compartir los dificultades, avances y logros obtenidos en los grupos de trabajo en la segunda sesión ordinaria de CTE.

Avances en la producción de textos escritos				
Grado y grupo:			Profesor:	
Indique según corresponda: 3= Totalmente, 2= Parcialmente, 1= Escasamente				
	El texto elaborado cumple su intención comunicativa?	¿La información que se presenta es clara y corresponde con el tipo de texto?	¿Emplea correctamente los tiempos verbales, el género y número?	¿Usa los signos de puntuación?
Alumno 1				
Alumno 2				
Alumno 3				
Alumno...				

ASESORÍA TÉCNICA

- Los compañeros de USAER apoyarán revisando y compartiendo con los docentes las etapas del proceso de escritura (planeación, redacción y revisión), así como la forma de trabajarlas en el aula con distintas estrategias para cada ciclo.
- También, el área de USAER acompañará a los docentes para brindar atención diferenciada a los alumnos con mayores dificultades en lectura y escritura.

- El Director de la escuela solicitará al supervisor escolar que realice las gestiones necesarias para contar con asesoría técnica-pedagógica en el uso y aprovechamiento de la biblioteca escolar, estrategias de lectura en voz alta y bibliografía sobre atención en el aula de niños con dificultades específicas de aprendizaje.

- Se pondrán a disposición de los docentes los siguientes materiales que brindan información acerca de la lectura y escritura:

- SEP (2001). "La adquisición de la lectura y la escritura en la escuela primaria. Unidad 2. Expresión oral", en Lecturas, Programa Nacional de Actualización Permanente. México.

- INEE (2007). "La expresión escrita en alumnos de primaria. Colección: Materiales para apoyar la práctica educativa". México.

MATERIALES E INSUMOS EDUCATIVOS

Los compañeros de la USAER se comprometen a seleccionar de la biblioteca escolar libros acerca de animales fantásticos para recomendarlos a los docentes, así como apoyar en el montaje de los materiales el día de la exposición.

El comisionado de la biblioteca de la escuela elaborará un listado de materiales y libros con los cuales se pueden trabajar estas actividades poniéndolos a disposición de toda la escuela. Libros del acervo de las bibliotecas, escolar o de aula, hojas blancas, cartulinas y lápices de colores.

